

# 令和元年度 災害廃棄物処理計画策定モデル事業業務 (森町・鹿部町)

森町・鹿部町において、災害に伴い発生する廃棄物の処理について調査・検討を行うとともに、想定される課題を整理し、災害廃棄物処理計画策定を目指してモデル事業を実施した。今後、関係機関とさらに連携を深めながら、処理計画策定に向けた取組を進める。

## モデル地域の概要と想定される災害

### ○モデル地域の概要



- ①地域の特徴  
沿岸部に面しており、水産業が盛んである。災害に関しては、津波のリスクが大きい。また、駒ヶ岳の麓に位置していることから、噴火による被害が懸念される。
- ②平時のごみ処理状況  
最終処分場は自治体内にあるが、焼却施設は広域連合に委託している。

○対象とする災害 森町 【地震】・北海道南西沖(モデルNo.2)の地震  
鹿部町 【地震】・三陸沖北部の地震

## 災害廃棄物発生量等の推計

対象とする災害における被害想定結果を用いて、「災害廃棄物対策指針」や環境省本省検討会資料をもとに、災害廃棄物発生量等の推計を行った。

災害廃棄物発生量の推計結果

対象災害	災害廃棄物発生量(t)						
	可燃物	不燃物	コンから	金属	柱角材	津波 堆積物	合計
森町: 北海道南西沖(モデルNo.2)の地震	200	200	578	73	60	-	1,112
鹿部町: 三陸沖北部の地震	28	28	81	10	8	-	156

片づけごみ・避難所ごみ発生量、仮設トイレ必要基数の推計結果

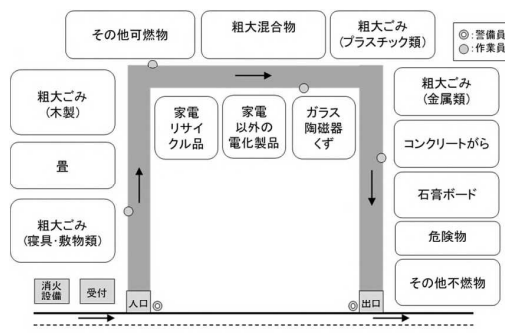
対象災害	片づけごみ発生量(t)	避難所ごみ発生量(t/日)	仮設トイレ必要基数(基)	
			森町	鹿部町
森町: 北海道南西沖(モデルNo.2)の地震	207	0.5	17	
鹿部町: 三陸沖北部の地震	24	0.1	2	

## 仮置場の検討

災害廃棄物発生量等の推計結果を用いて、「災害廃棄物対策指針」や環境省本省検討会資料をもとに、仮置場必要面積を推計した。また、仮置場の選定方法、運営・管理方法について検討するとともに、平時のごみ分別区分を基本に、仮置場レイアウト案を検討した。

仮置場必要面積推計結果

対象災害	住民用仮置場 (ha)	一次仮置場 (ha)
森町: 北海道南西沖(モデルNo.2)の地震	0.04	0.04
鹿部町: 三陸沖北部の地震	0.005	0.01



仮置場レイアウト案

# 令和元年度 災害廃棄物処理計画策定モデル事業業務 (森町・鹿部町)

## 災害廃棄物の処理方法の検討

災害廃棄物の種類別発生状況や、既存施設の処理可能量推計結果をもとに、処理方法を検討した。

処理可能量推計結果

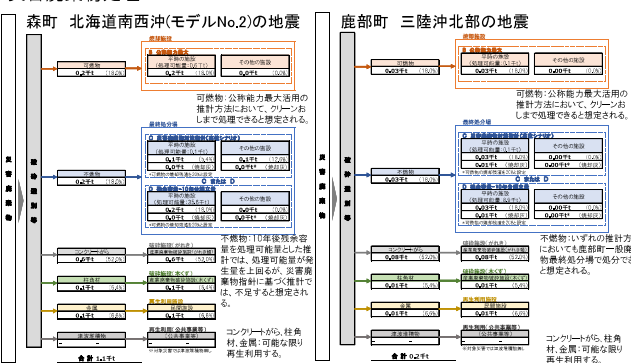
一般廃棄物焼却施設

施設名称	施設所在地	処理可能量(t/2.7年)			
		災害廃棄物対策指針			公称能力 最大活用
		低位	中位	高位	
クリーンおしま	森町	-	-	-	600
	鹿部町	-	-	-	100

一般廃棄物最終処分場

施設名称	施設所在地	処理可能量(t/2.7年)			
		災害廃棄物対策指針			残余容量- 10年分埋立量
		低位	中位	高位	
森町一般廃棄物最終処分場		0	0	0	24,900
森町さわら一般廃棄物最終処分場		0	0	100	10,700
鹿部町一般廃棄物最終処分場		0	0	100	8,900

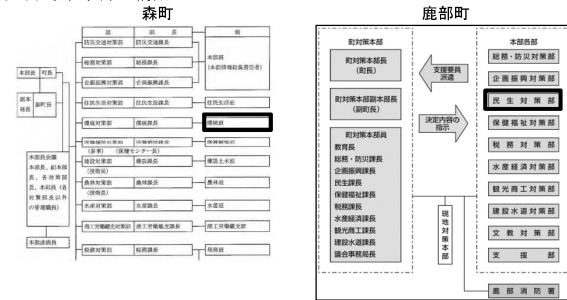
災害廃棄物処理フロー



## 災害廃棄物の処理体制

災害廃棄物については、主に、環境班(森町)・民生対策部(鹿部町)が対応するが、庁内関係部局とも連携を図る。また、協定等に基づき、他自治体や民間事業者にも必要に応じて支援要請を行い、処理体制を構築する。

災害対策本部の構成



## モデル地域で想定される発災時の課題及び対策

発災時に想定される課題	対策案
①広域連合等と構成市町村との連携 本町が発災した場合、被災状況に応じて災害廃棄物の処理量を関係者間で調整する必要がある。また、広域連合で受け入れが困難な災害廃棄物が発生する可能性がある。	平時から災害廃棄物の種類と処理対応を想定するとともに、処理先の確保について、情報連絡体制を整えるよう努める。
②火山噴火による降下火山灰の対応 本町では、駒ヶ岳の噴火により、降灰の被害が発生する可能性がある。	噴火に伴う大量の降灰が想定される本町においては、あらかじめ火山灰の仮置場や処分場として利用可能な土地を選定しておく。
③沿岸部で発生する処理困難物の対応 本町は、沿岸部に位置しており、漁業が盛んな地域であることから、腐敗性廃棄物や漁具・漁網等の処理困難物が発生することが懸念される。	特に腐敗性廃棄物については迅速な対応が求められるため、平時から処理方法・処理先を検討しておく。 ・腐敗性廃棄物(魚介類・水産加工品等) ・廃船舶 ・漁具・漁網 なお、漁網については、クリーンおしまによる処理が困難であることから、民間等での処理を検討する。